

COMENTARIOS

Con el propósito de visualizar el comportamiento del sector audiovisual en los últimos años se presentan algunos indicadores.

El **número de espectadores de películas nacionales** en el circuito comercial uruguayo 2003-2009 presenta una gran oscilación de un año a otro. Pasa de casi 100.000 espectadores en el 2003 a menos del 10% de esa cifra en el 2006, y vuelve a los 100.000 en el 2008. Si consideramos los espectadores de películas nacionales en términos de porcentajes del total del período 2003-2009 es más fácil de visualizar la fluctuación. Observamos que del total de espectadores del período el 22% pertenecen al 2003, el 2% al 2006 y vuelven a ser el 22% en el 2008.

¿Qué motivos explican esta gran oscilación en el número de espectadores de películas nacionales? Se puede constatar la variación en la oferta de películas nacionales pero seguramente hay otros factores que explican el fenómeno.

¿Cuánto incide la cantidad y calidad de los premios internacionales obtenidos por los films en la cantidad de espectadores? ¿la afinidad del público con los temas tratados en los films? ¿el lenguaje adoptado por los realizadores? ¿la “calidad” de las películas? ¿las diferentes estrategias de lanzamiento?

¿motivos ajenos a las películas como son la situación económica o sanitaria del país?. La dificultad no pasa tan solo por determinar como inciden estos elementos en el valor final “cantidad de espectadores de películas nacionales”, sino también en que el elemento estudiado “el público consumidor de cine nacional” es una variable mutante y dinámica. Con la información disponible sólo se puede afirmar que es la conjunción de todos estos factores (y seguramente la de algunos más) lo que determina esa gran oscilación en el resultado final de espectadores nacionales de películas nacionales.

Como consecuencia de esa gran fluctuación en los espectadores de películas nacionales el indicador espectadores promedio por película también presenta una importante variación.

Otro indicador relevante es la **relación espectadores promedio de películas nacionales sobre espectadores promedio de películas extranjeras considerando el circuito comercial uruguayo 2003-2009**. El nivel de variación en el número de espectadores promedio para las películas nacionales alcanza, en el período 2003-2009, un valor de 12.596, cifra levemente superior al valor de espectadores promedio de películas extranjeras.

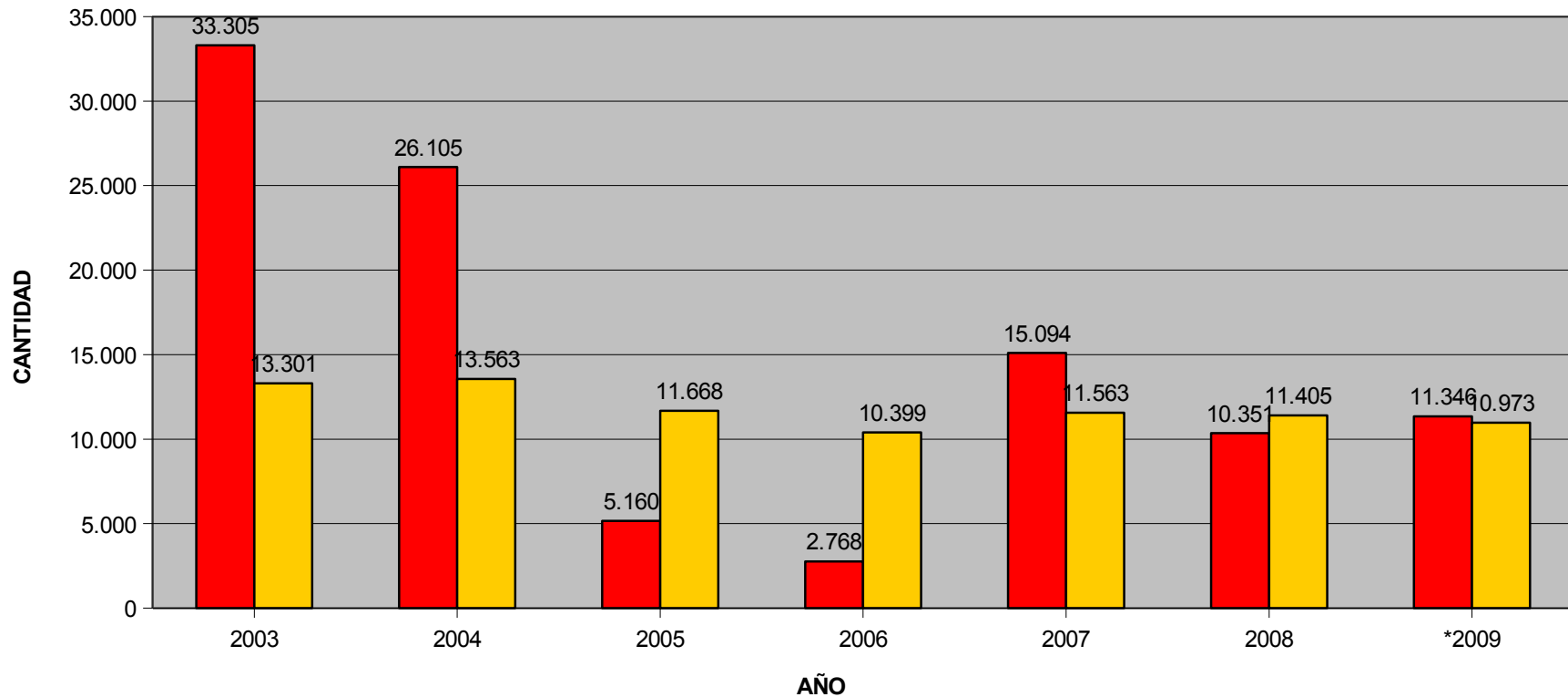
El número de **espectadores promedio de películas nacionales** en el período 2003-2007 es de 14.366, cifra superior al número de espectadores promedio de películas de origen **argentino, español y francés** pero inferior al número de espectadores promedio de películas de origen **norteamericano**.

En el ranking de películas nacionales exhibidas en el circuito comercial en el período en cuestión (2003-2009) según el número de espectadores aparecen: El baño del papa, El viaje hacia el mar, Whisky, Aparte, Hit, La sociedad de la nieve, Mal día para pescar; Polvo nuestro que estas en los cielos; Matar a todos; Gigante, El Círculo, Acné, D.F. (Destino Final), Alma Mater, La perrera,

Raúl Sendic Tupamaro, La cáscara, Ruido, A Dios Momo, La espera, 14 días en el Paraíso, Paisito, La mañana siguiente, Decile a Mario que no vuelva, Noctámbulo, La Matinée, Joya, Palabras verdaderas, La Receta, Tonky y sus amigos, Vientos de Octubre, Crónica de un Sueño, Cachila y Fan.

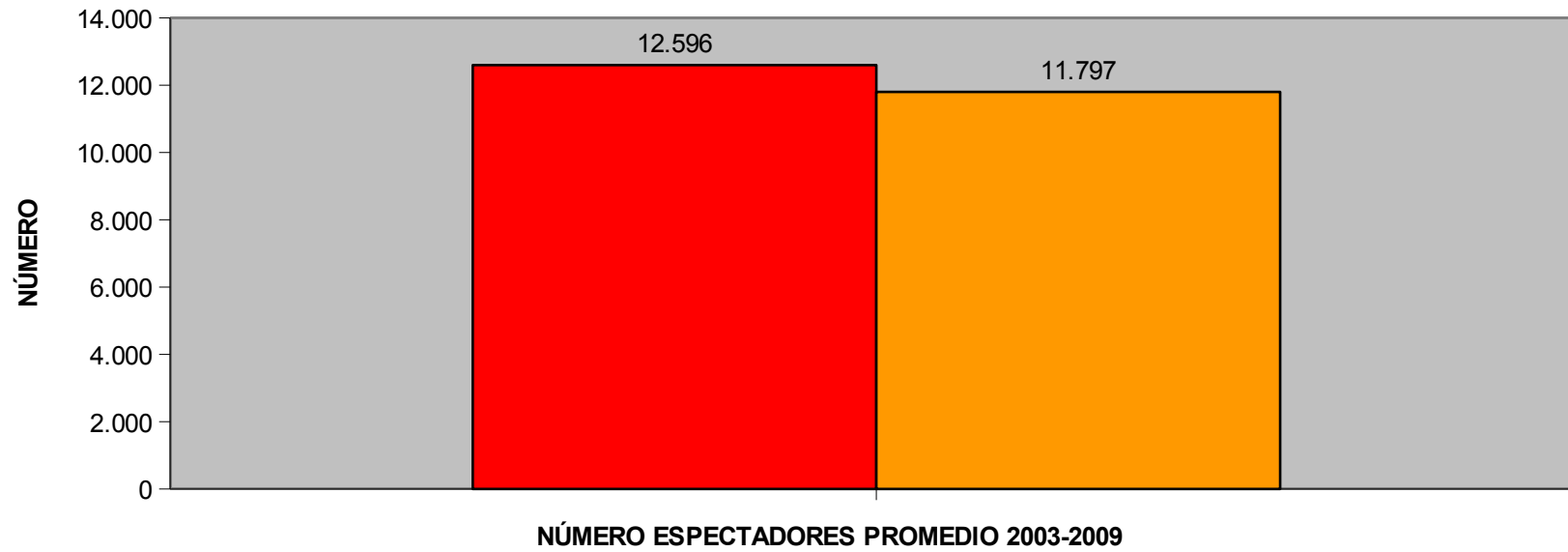
**RELACIÓN ESPECTADORES PROMEDIO PELÍCULAS NACIONALES Y
ESPECTADORES PROMEDIO PELÍCULAS EXTRANJERAS
CONSIDERANDO
SOLO EL CIRCUITO COMERCIAL URUGUAYO 2003- 2009**

■ NÚMERO ESPEC. PROMEDIO PELÍCULAS NACIONALES ■ NÚMERO ESPEC. PROMEDIO PELÍCULAS EXTRANJERAS



RELACIÓN ESPECT. PROMEDIO PEL. NACIONALES Y ESPEC. PROMEDIO PEL. EXTRANJERAS
DEL CIRCUITO COMERCIAL URUGUAYO 2003- 2009

■ NÚMERO ESPEC. PROMEDIO PELÍCULAS NACIONALES ■ NÚMERO ESPEC. PROMEDIO PELÍCULAS EXTRANJERAS



**RELACIÓN ESPECTADORES PROMEDIO PELÍCULAS NACIONALES ESPECTADORES PROMEDIO PELÍCULAS
EXTRANJERAS DEL CIRCUITO COMERCIAL URUGUAYO 2003- 2009**

AÑO	NÚMERO ESPECTADORES PROMEDIO	NÚMERO ESPEC. PROMEDIO PELÍCULAS NACIONALES	NÚMERO ESPEC. PROMEDIO PELÍCULAS EXTRANJERAS
2003	13.677	33.305	13.301
2004	13.704	26.105	13.563
2005	11.471	5.160	11.668
2006	10.270	2.768	10.399
2007	11.672	15.094	11.563
2008	11.344	10.351	11.405
*2009	10.988	11.346	10.973
TOTAL	83.125	104.129	82.873
PROMEDIO ESPECTADORES SOBRE AÑOS	11.875	14.876	11.839
PROMEDIO ESPECTADORES SOBRE ESTRENOS	11.820	12.596	11.797

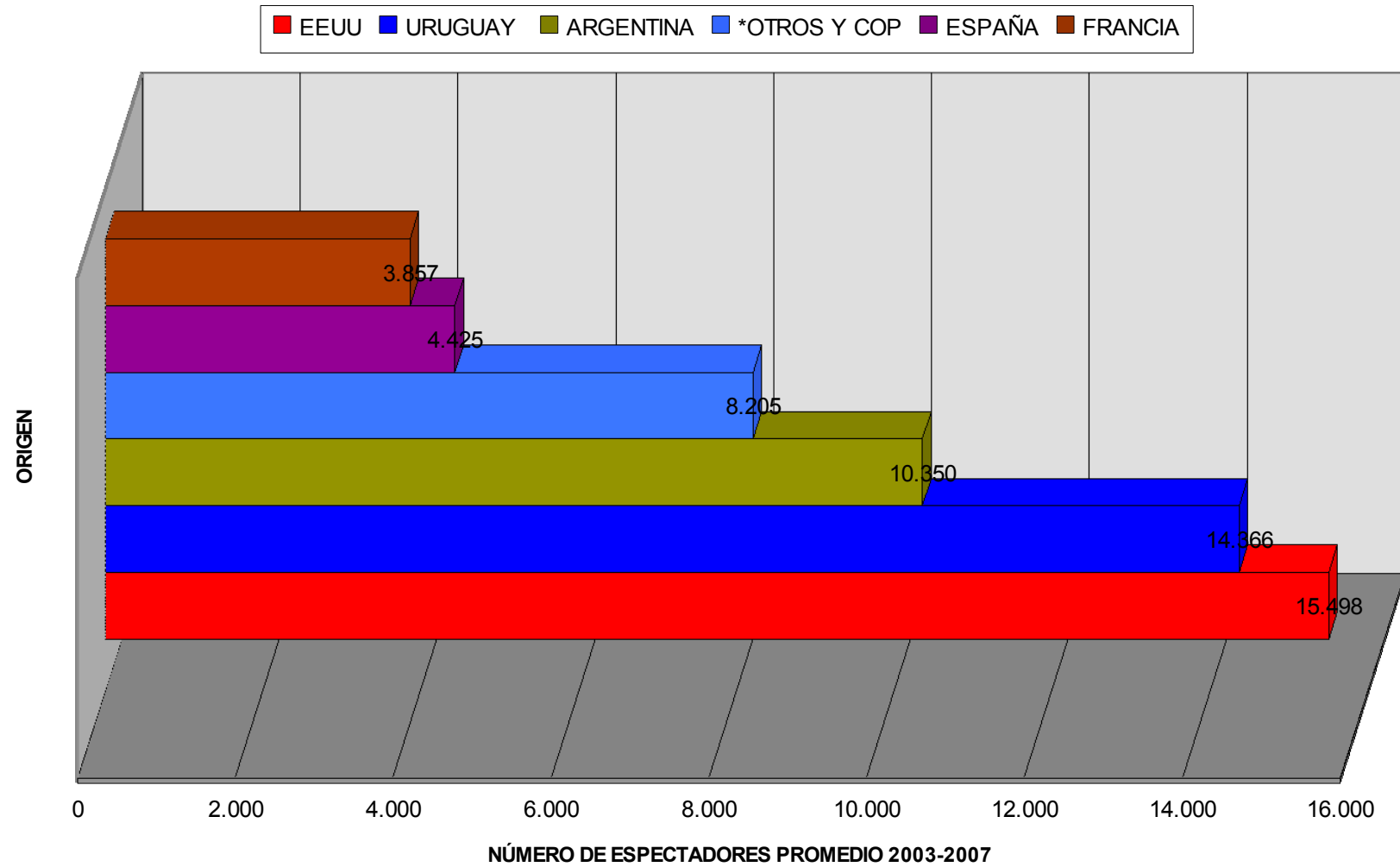
Fuente: Elaboración ICAU con datos suministrados por el Centro Cinematográfico del Uruguay

Se entiende por estreno el comienzo de la exhibición regular del Film en el circuito comercial

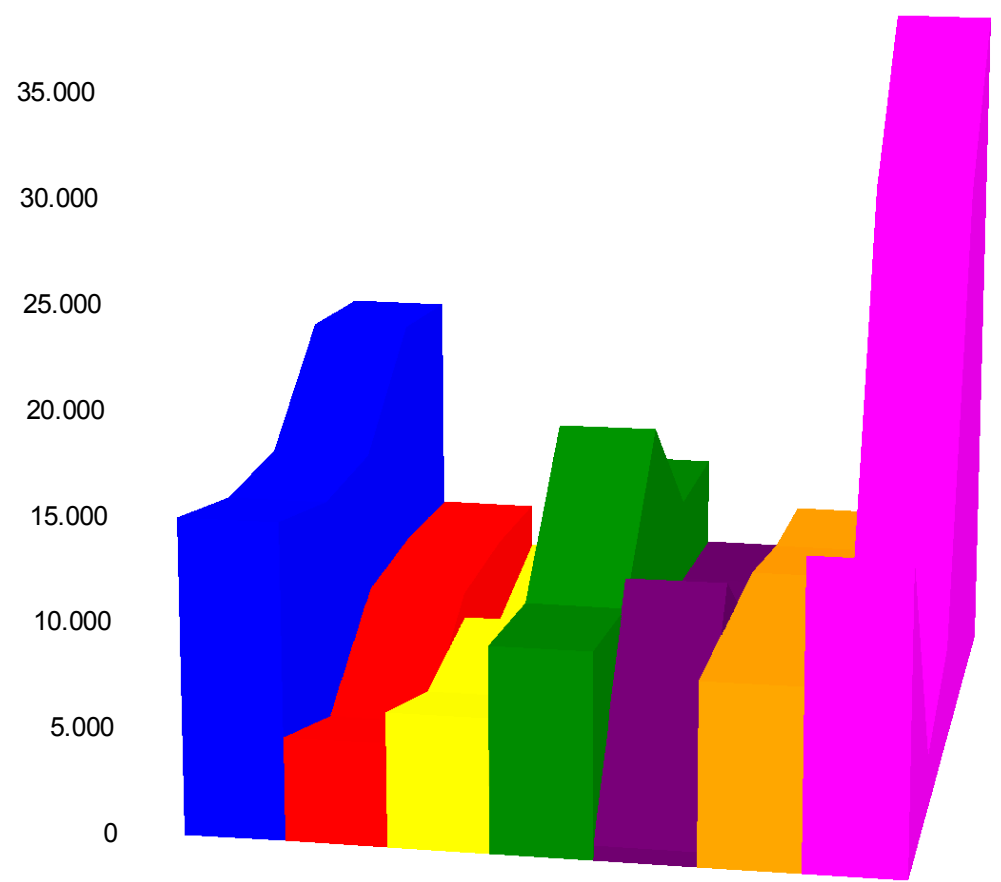
Para el análisis se consideró como película uruguaya (nacional) aquella película con integración de capital uruguayo, independientemente de la participación del mismo en el total.

*Datos del año 2009 tomados al 15 de octubre. Se estimaron los valores del 15 de octubre al 31 de diciembre suponiendo un comportamiento idéntico al de los datos conocidos del año 2009.

NÚMERO DE ESPECTADORES PROMEDIO PELÍCULAS ESTRENADAS EN EL CIRCUITO COMERCIAL URUGUAYO SEGÚN ORIGEN 2003-2007



NÚMERO DE ESPECTADORES PROMEDIO PELÍCULAS ESTRENADAS EN EL CIRCUITO COMERCIAL URUGUAYO SEGÚN ORIGEN 2003-2007



**NÚMERO DE ESPECTADORES PROMEDIO DE LAS PELÍCULAS ESTRENADAS EN EL CIRCUITO
COMERCIAL URUGUAYO SEGÚN ORIGEN 2003-2007**

AÑO	EEUU	URUGUAY	ARGENTINA	*OTROS Y COP	REINO UNIDO	ESPAÑA	FRANCIA
2003	17.004	33.305	9.021	6.025	6.626	4.527	3.850
2004	17.911	26.105	9.290	6.679	7.201	5.226	2480
2005	13.594	5.160	15.614	6.668	8.549	5.476	5.427
2006	13.769	2.768	9.238	3.000	8.749	10.759	4.554
2007	15.388	15.094	10.058	5.091	8.946	728	6.600
TOTAL	77.666	82.432	53.221	27.463	40.071	26.716	22.911
ESPE.PROM.PERÍODO 2003-2007	15.498	14.366	10.350	5.444	8.205	4.425	3.857

Fuente: Elaboración ICAU con información suministrada por el trabajo "Consumo de Cine en Salas Comerciales (2003-2007) DICREA. y el Centro Cinemagráfico del Uruguay (CCU).

Para el análisis se consideró como película uruguaya (nacional) aquella película con integración de capital uruguayo, independientemente de la participación del mismo en el total.

* Para el año 2003 en OTROS Y COP se sumó el valor de Brasil que en el trabajo de DICREA estaba discriminado.

Se entiende por estreno la exhibición regular del Film en el circuito comercial.

**PELÍCULAS URUGUAYAS EXHIBIDAS EN EL CIRCUITO COMERCIAL URUGUAYO
2003-2009**

AÑO	Nombre	Cant. Estrenos	Número de Espectadores por Película y por año	Número Promedio de Espectadores de Películas Nacionales
2003	La espera	1	2.208	
2003	El viaje hacia el mar	1	56.351	
2003	Aparte	1	41.357	
TOTAL 2003		3	99.916	33.305
2004	Whisky	0,8514	47.574	
2004	Palabras verdaderas	1	755	
TOTAL 2004		1,85	48.329	26.105
2004	Whisky	0,1486	8.306	
2005	Alma Mater	1	8.239	
2005	A Dios Momo	1	2.599	
2005	Raúl Sendic Tupamaro	1	3.852	
2005	Ruido	1	3.108	
2005	Vientos de Octubre	1	465	
TOTAL 2005		5,15	26.569	5.160
2006	La Perrera	1	6.854	
2006	Crónica de un Sueño	1	429	
2006	Noctámbulo	1	1.020	
TOTAL 2006		3	8.303	2.768
2007	La Matinée	1	998	
2007	El Baño del Papa	1	68.409	
2007	La cáscara	1	3.771	
2007	14 días en el Paraíso	1	2.029	
2007	Fan	1	265	
TOTAL 2007		5	75.472	15.094
2008	Hit	1	31.704	
2008	Matar a todos	1	16.835	
2008	Polvo nuestro que estas en lo:	1	19.609	
2008	D.F. (Destino final)	1	8.842	
2008	Acné	1	10.847	
2008	El Círculo	0,90	10.136	
2008	Paisito	1	1.939	
2008	Decile a Mario que no vuelva	1	1.147	
2008	Cachila	1	429	
2008	Joya	1	962	
TOTAL 2008		9,90	102.450	10.351
2008	El Círculo	0,10	1.157	
2009	Tonky y sus amigos	1	714	
2009	La sociedad de la nieve	1	29.552	
2009	Gigante	1	14.585	
2009	La mañana siguiente	1	1.620	
2009	**Mal Día para Pescar	1	20.875	
2009	La Receta	1	734	
TOTAL AL 15 DE OCTUBRE DEL 2009		6,10	69.237	11.346
	Estimación del 15.10.09 al 31.12.09	1,61	18.220	
ESTIMACIÓN TOTAL AÑO 2009*		7,71	87.457	11.346
Promedio 2003-2007		18	258.589	14.366
Promedio 2003-2009		35,61	448.496	12.596

Fuente: Cantidad anual de estrenos entre el año 2003 y 2009, elaboración ICAU.

Fuente: Número de espectadores promedio por año del 2003 al 2009, elaboración ICAU

Fuente: Nombre, año y número de espectadores de las películas estrenadas en el 2008 y el 2009, elaboración ICAU con información suministrada por el Centro Cinematográfico del Uruguay (CCU)

Fuente: Nombre y año de las películas estrenadas del 2003 al 2007, "Consumo de Cines en Salas Comerciales (2003-2007) - DICREA"

Fuente: Número de espectadores por película 2003 y 2007, datos suministrados por el trabajo "Consumo de Cines en Salas Comerciales (2003-2007) - DICREA" y el Centro Cinematográfico del Uruguay (CCU). Cuando los datos no coincidieron se optó por tomar el dato del CCU

No se tomó el cálculo de espectadores promedio aplicado en el trabajo "Consumo de Cine en Salas Comerciales (2003-2007) DICREA porque: 1) había diferencias entre los valores que aparecen en dicho trabajo y los datos proporcionados por el Centro Cinematográfico del Uruguay en relación al número de espectadores de películas nacionales; y el número de espectadores y la cantidad de estrenos anuales totales. 2) Para el cálculo de espectadores promedio de películas nacionales el trabajo de DICREA toma las películas nacionales exhibidas en más de un año como dos película, una por año. A nosotros nos pareció más acertado utilizar el criterio de calcular la cantidad de películas exhibidas por año fraccionando las películas exhibidas en más de un año en función de los espectadores en cada año. Como la cantidad de películas nacionales estrenadas es un número muy reducido la fracción es determinante en el valor obtenido de cantidad de estrenos.

Se entiende por estreno la exhibición regular del film en el circuito comercial.

*Datos del año 2009 tomados al 15 de octubre. Se estimaron los valores del 15 de octubre al 31 de diciembre suponiendo un comportamiento idéntico al de los datos conocidos del año 2009.

Para el análisis se consideró como película uruguaya (nacional) aquella película con integración de capital uruguayo, independientemente de la participación del mismo en el total.

**Se trata de una película que al momento del análisis, 15 de octubre de 2009, estaba en cartel.

**RANKING DE PELÍCULAS URUGUAYAS EXHIBIDAS EN EL
CIRCUITO COMERCIAL URUGUAYO 2003-2009 SEGÚN EL NÚMERO
DE ESPECTADORES**

AÑO ESTRENO	NOMBRE	ESPECTADORES
2007	El Baño del Papa	68.409
2003	El viaje hacia el mar	56.351
2004	Whisky	55.880
2003	Aparte	41.357
2008	Hit	31.704
2009	La sociedad de la nieve	29.552
2009	**Mal Día para Pescar	20.875
2008	Polvo nuestro que estas en los cielos	19.609
2008	Matar a todos	16.835
2009	Gigante	14.585
2005	El Círculo	11.293
2008	Acné	10.847
2008	D.F. (Destino final)	8.842
2005	Alma Mater	8.239
2006	La Perrera	6.854
2005	Raúl Sendic Tupamaro	3.852
2007	La cáscara	3.771
2005	Ruido	3.108
2005	A Dios Momo	2.599
2003	La espera	2.208
2007	14 días en el Paraíso	2.029
2008	Paisito	1.939
2009	La mañana siguiente	1.620
2008	Decile a Mario que no vuelva	1.147
2006	Noctámbulo	1.020
2007	La Matinée	998
2008	Joya	962
2004	Palabras verdaderas	755
2009	La Receta	734
2009	Tonky y sus amigos	714
2005	Vientos de Octubre	465
2006	Crónica de un Sueño	429
2008	Cachila	429
2007	Fan	265

Fuente: Elaboración ICAU con información suministrada por el Centro Cinematográfico del Uruguay (CCU) y el trabajo "Consumo de Cines en Salas Comerciales (2003-2007)"

Fuente: Nombre, año y número de espectadores de las películas estrenadas en el 2008 y el 2009, elaboración ICAU con información suministrada por el Centro Cinematográfico del Uruguay.

Fuente: Nombre y año de las películas estrenadas, "Consumo de Cines en Salas Comerciales (2003-2007) - DICREA".

Fuente: Número de espectadores de las películas 2003-2007 información suministrada por el trabajo "Consumo de Cines en Salas Comerciales (2003-2007) - DICREA" y Centro Cinematográfico del Uruguay (CCU). Cuando los datos no coincidieron se optó por tomar la cifra aportada por el CCU.

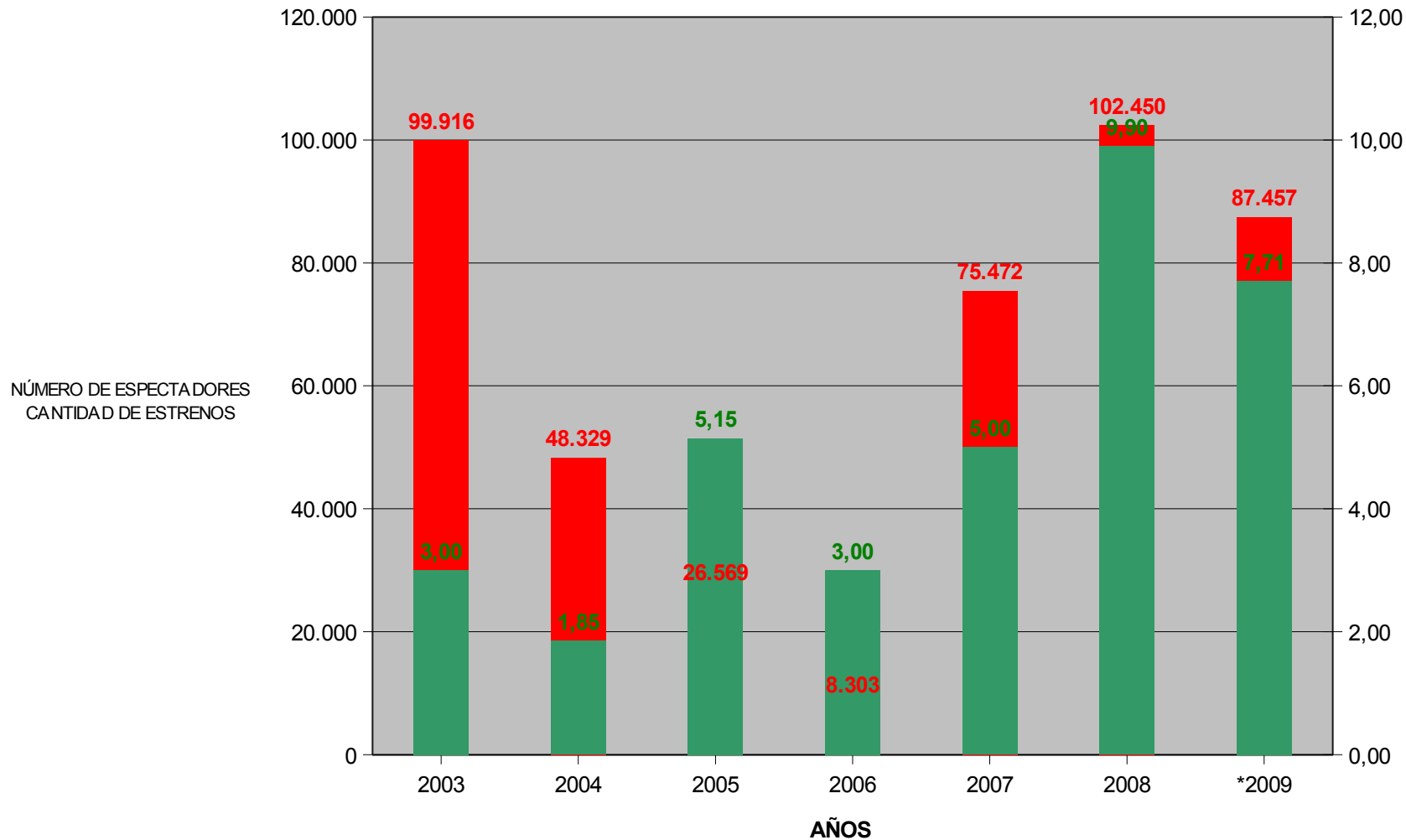
Se entiende por estreno la exhibición regular del film en el circuito comercial.

*Datos del año 2009 tomados al 15 de octubre. Se estimaron los valores del 15 de octubre al 31 de diciembre suponiendo un comportamiento idéntico al de los datos conocidos del año 2009.

Para el análisis se consideró como película uruguaya (nacional) aquella película con integración de capital uruguayo, independientemente de la participación del mismo en el total.

**Se trata de una película que al momento del análisis, 15 de octubre de 2009, estaba en cartel. El total de espectadores será modificado en el futuro.

RELACION ENTRE EL NÚMERO DE ESPECTADORES Y LA CANTIDAD ESTRENOS DE PELÍCULAS NACIONALES EN EL CIRCUITO COMERCIAL URUGUAYO 2003-2009



RELACIÓN ENTRE EL NÚMERO DE ESPECTADORES Y LOS ESTRENOS DE PELÍCULAS NACIONALES EN EL CIRCUITO COMERCIAL URUGUAYO 2003-2009

AÑO	CANTIDAD DE ESTRENOS PELÍCULAS NACIONALES	NÚMERO DE ESPECTADORES PELÍCULAS URUGUAYAS
2003	3,00	99.916
2004	1,85	48.329
2005	5,15	26.569
2006	3,00	8.303
2007	5,00	75.472
2008	9,90	102.450
*2009	7,71	87.457
PERÍODO 2003-2009	35,61	448.496
ESPECTADORES SOBRE AÑOS (2003- 2009)	5,09	64.071

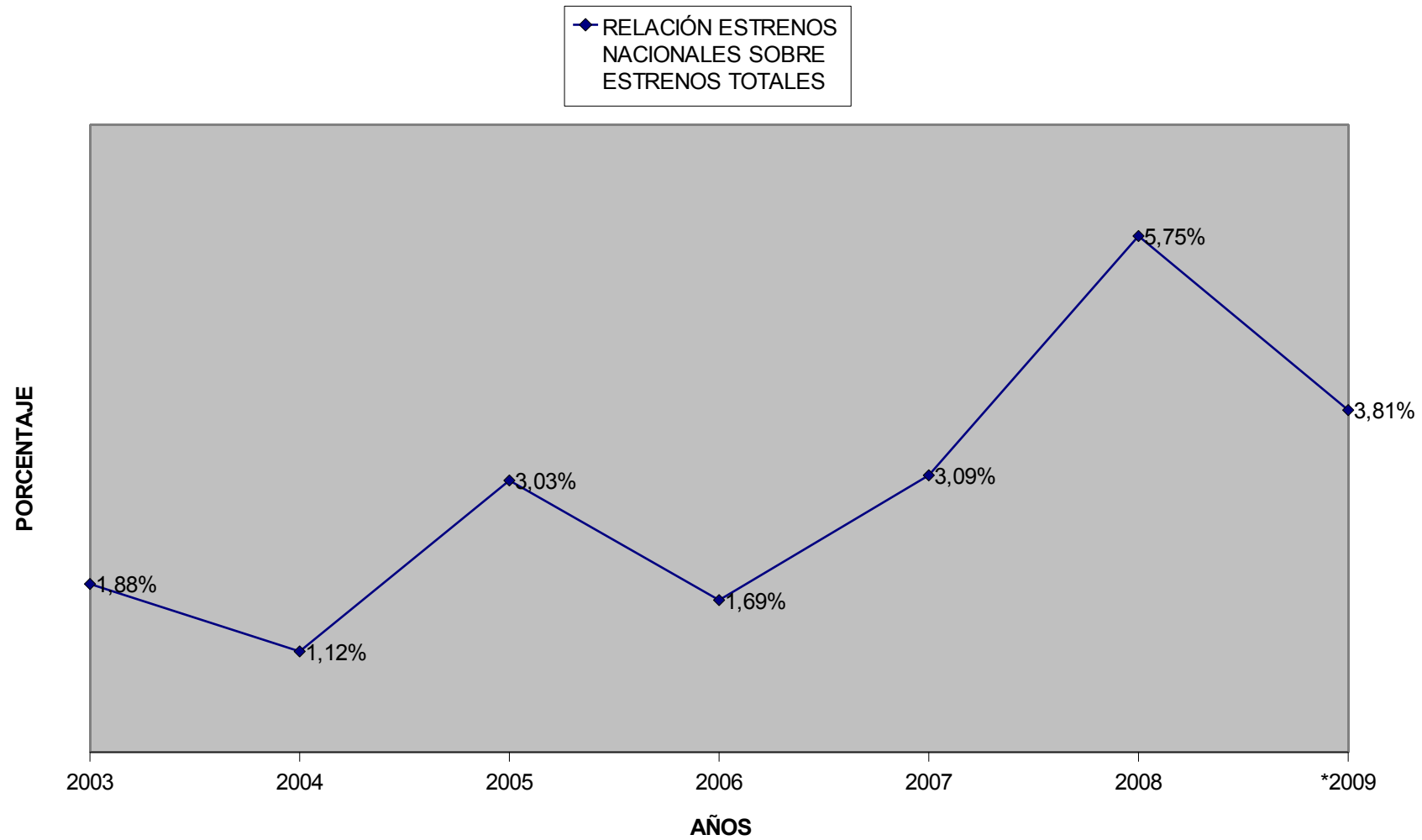
Fuente: Elaboración ICAU con información suministrada por el Centro Cinematográfico del Uruguay y el trabajo Consumo en Salas Comerciales

Para el análisis se consideró como película uruguaya (nacional) aquella película con integración de capital uruguayo, independientemente de la participación del mismo en el total.

Se entiende por estreno el comienzo de la exhibición regular del Film en el circuito comercial

*Datos del año 2009 tomados al 15 de octubre. Se estimaron los valores del 15 de octubre al 31 de diciembre suponiendo un comportamiento idéntico al de los datos conocidos del año 2009.

EVOLUCIÓN DE LA RELACIÓN ESTRENOS NACIONALES SOBRE EL TOTAL DE ESTRENOS



EVOLUCIÓN DE LA RELACIÓN ESTRENOS NACIONALES SOBRE EL TOTAL DE ESTRENOS

AÑO	RELACIÓN ESTRENOS NACIONALES SOBRE ESTRENOS TOTALES	NÚMERO DE ESTRENOS PELÍCULAS EXTRANJERAS
2003	1,88%	98,13%
2004	1,12%	98,88%
2005	3,03%	96,97%
2006	1,69%	98,31%
2007	3,09%	96,91%
2008	5,75%	94,25%
*2009	3,81%	96,19%
PROMEDIO	2,95%	97,05%

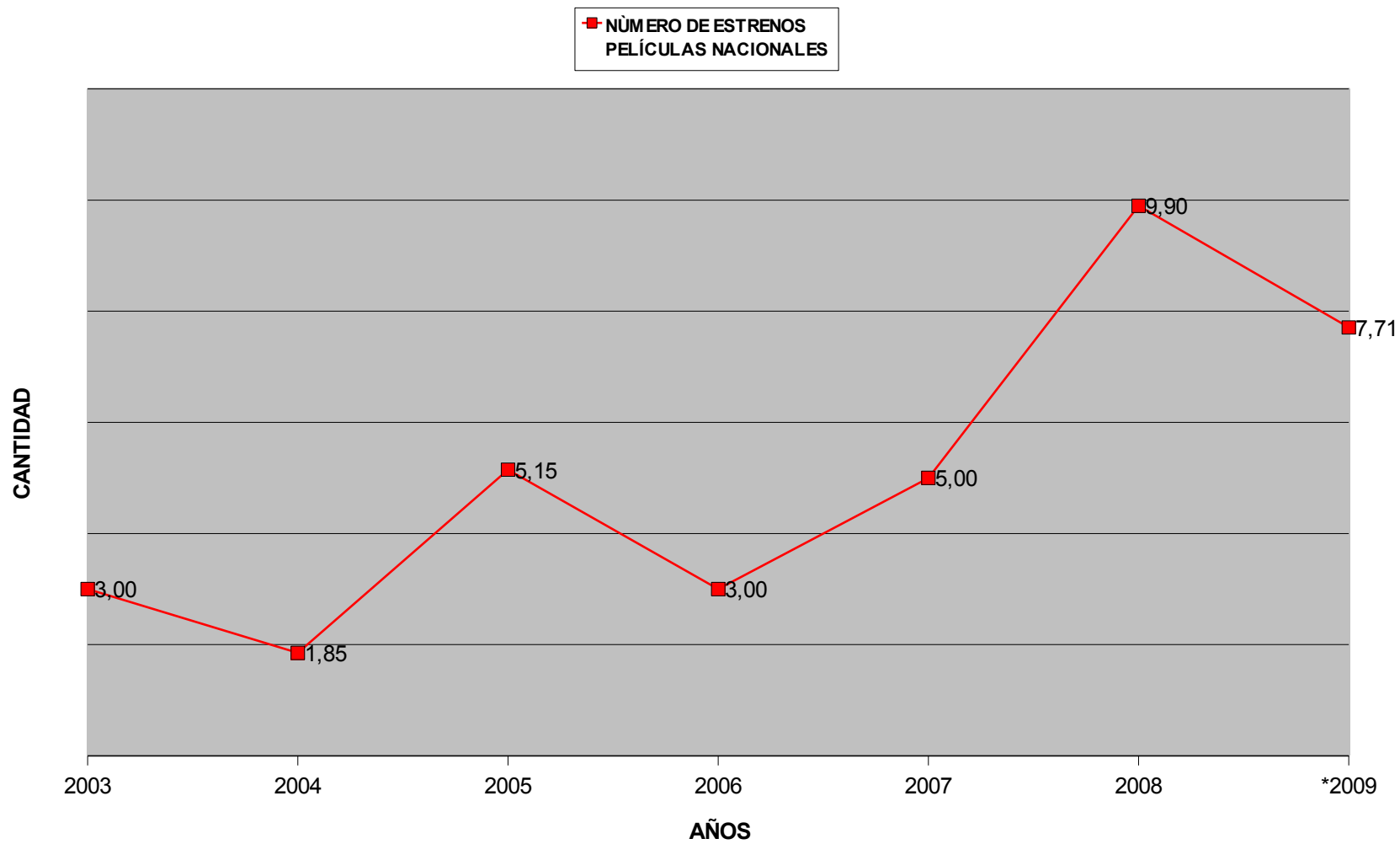
Fuente: elaboración ICAU con información suministrada por el Centro Cinematográfico del Uruguay

Se entiende por estreno el comienzo de la exhibición regular del Film en el circuito comercial

*Datos del año 2009 tomados al 15 de octubre. Se estimaron los valores del 15 de octubre al 31 de diciembre suponiendo un comportamiento idéntico al de los datos conocidos del año 2009.

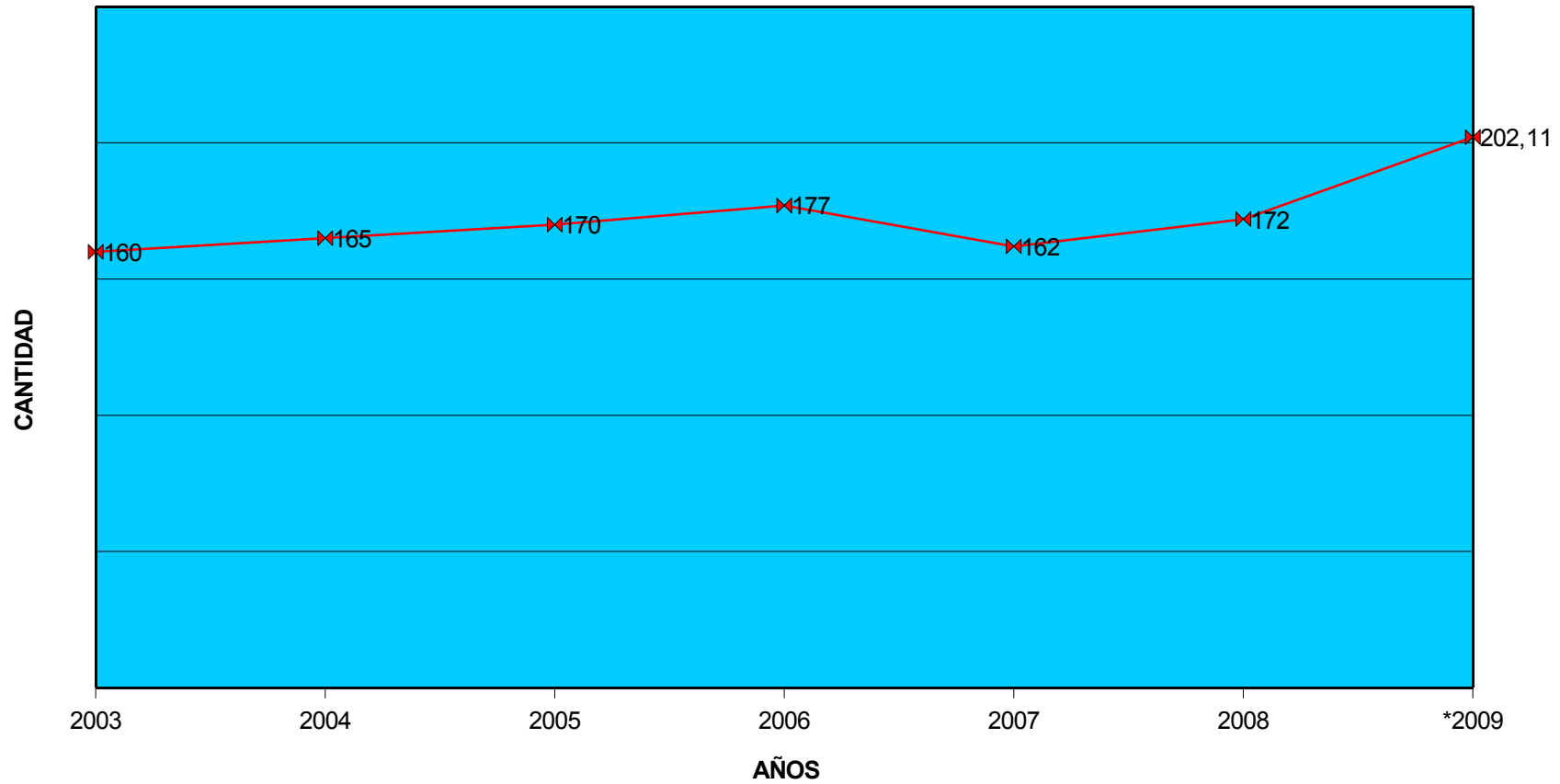
Para el análisis se consideró como película uruguaya (nacional) aquella película con integración de capital uruguayo, independientemente de la participación del mismo en el total.

CANTIDAD ESTRENOS PELÍCULAS NACIONALES EN EL CIRCUITO COMERCIAL URUGUAYO 2003-2007



CANTIDAD DE ESTRENOS EN EL CIRCUITO COMERCIAL URUGUAYO 2003 - 2009

✕ NÚMERO TOTAL DE ESTRENOS



CANTIDAD DE ESTRENOS EN EL CIRCUITO COMERCIAL DEL URUGUAY 2003-2009

AÑO	NÚMERO TOTAL DE ESTRENOS	NÚMERO DE ESTRENOS PELÍCULAS NACIONALES	NÚMERO DE ESTRENOS PELÍCULAS EXTRANJERAS
2003	160	3,00	157
2004	165	1,85	163
2005	170	5,15	165
2006	177	3,00	174
2007	162	5,00	157
2008	172	9,90	162
*2009	202	7,71	194
TOTAL	1.208	35,61	1.172
ESPECTADORES SOBRE AÑOS (2003- 2009)	173	5,087	167

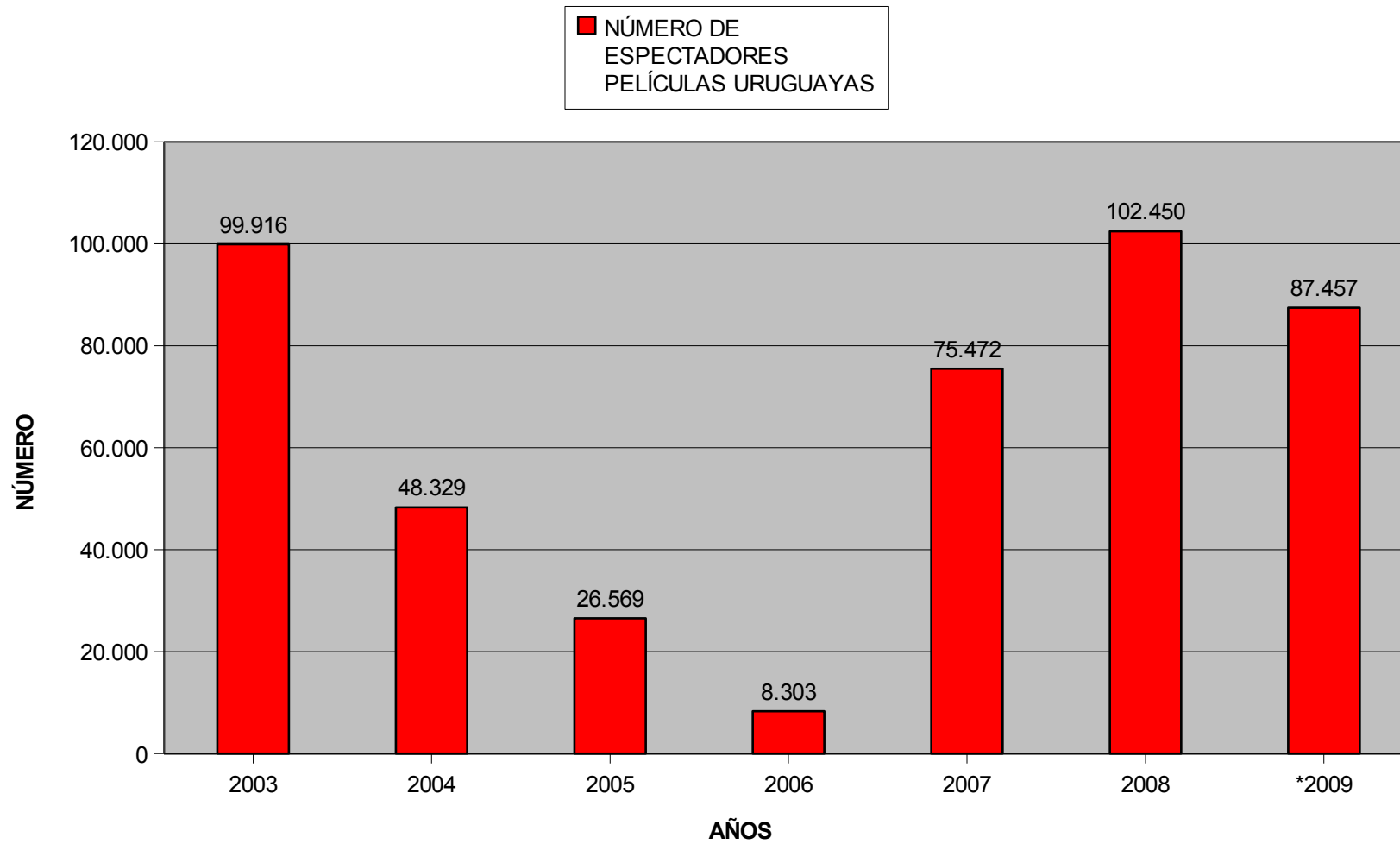
Fuente: Elaboración ICAU con información suministrada por el Centro Cinematográfico del Uruguay.

Se entiende por estreno el comienzo de la exhibición regular del Film en el circuito comercial

Para el análisis se consideró como película uruguaya (nacional) aquella película con integración de capital uruguayo, independientemente de la participación del mismo en el total.

*Datos del año 2009 tomados al 15 de octubre. Se estimaron los valores del 15 de octubre al 31 de diciembre suponiendo un comportamiento idéntico al de los datos conocidos del año 2009.

NÚMERO DE ESPECTADORES DE PELÍCULAS URUGUAYAS EN EL CIRCUITO COMERCIAL URUGUAYO 2003-2009



NÚMERO DE ESPECTADORES DEL CIRCUITO COMERCIAL URUGUAYO 2003-2009

AÑO	NÚMERO DE ESPECTADORES ANUALES TOTALES	NÚMERO DE ESPECTADORES PELÍCULAS URUGUAYAS	NÚMERO DE ESPECTADORES PELÍCULAS EXTRANJERAS
2003	2.188.241	99.916	2.088.325
2004	2.261.123	48.329	2.212.794
2005	1.950.054	26.569	1.923.485
2006	1.817.814	8.303	1.809.511
2007	1.890.874	75.472	1.815.402
2008	1.951.216	102.450	1.848.766
*2009	2.220.647	87.457	2.133.189
TOTAL 2003-2009	14.279.969	448.496	13.831.472
ESPECTADORES SOBRE AÑOS (2003- 2009)	2.039.996	64.071	1.975.925

Fuente: Elaboración ICAU con información suministrada por el Centro Cinematográfico del Uruguay.

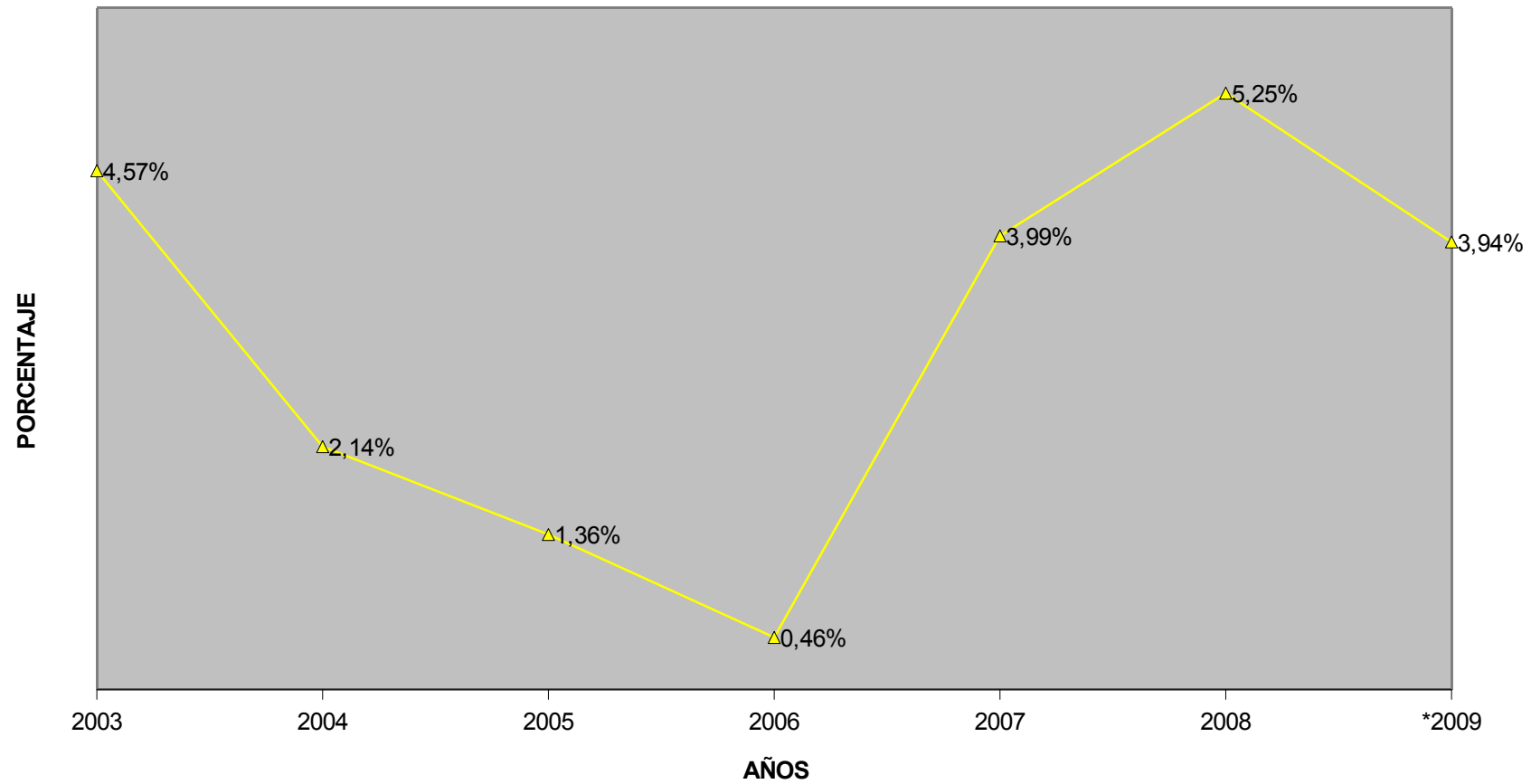
Para el análisis se consideró como película uruguaya (nacional) aquella película con integración de capital uruguayo, independientemente de la participación del mismo en el total.

Se entiende por estreno el comienzo de la exhibición regular del Film en el circuito comercial

*Datos del año 2009 tomados al 15 de octubre. Se estimaron los valores del 15 de octubre al 31 de diciembre suponiendo un comportamiento idéntico al de los datos conocidos del año 2009.

RELACIÓN ESPECTADORES PELÍCULAS NACIONALES SOBRE EL TOTAL DE ESPECTADORES 2003-2009

▲ NÚMERO DE ESPECTADORES PELÍCULAS NACIONALES



**RELACIÓN ENTRE EL NÚMERO DE ESPECTADORES DE
PELÍCULAS NACIONALES EN ESTRENO Y EL NÚMERO TOTAL
DE ESPECTADORES DE PELÍCULAS EN ESTRENO EN EL
CIRCUITO COMERCIAL URUGUAYO 2003-2009**

AÑO	NÚMERO DE ESPECTADORES PELÍCULAS NACIONALES
2003	4,57%
2004	2,14%
2005	1,36%
2006	0,46%
2007	3,99%
2008	5,25%
*2009	3,94%

Fuente: Elaboración ICAU con información suministrada por el Centro Cinematográfico del Uruguay.

Para el análisis se consideró como película uruguaya (nacional) aquella película con integración de capital uruguayo, independientemente de la participación del mismo en el

Se entiende por estreno el comienzo de la exhibición regular del Film en el circuito

*Datos del año 2009 tomados al 15 de octubre. Se estimaron los valores del 15 de octubre al 31 de diciembre suponiendo un comportamiento idéntico al de los datos conocidos del año 2009.